



MOBILIA

- hyvällä mielellä -

**MOBILIA SÄÄTIÖ
TOIMINTAKERTOMUS 2010**

**Hyväksytty 16.3.2011
Tarkennettu Edustajiston kokouksessa 12.5.2011**

Sisällys

1 MOBILIA SÄÄTIÖ 2010	3
2 MOBILIA YHTEISÖ	4
2.1 Yleistä.....	4
2.2 Edustajisto.....	5
2.3 Hallitus.....	8
2.4 Henkilökunta.....	8
2.5 Toimitilat	10
3 MOBILIA HOITAA HISTORIAN.....	10
3.1 Yleistä.....	10
3.2 Toiminta valtakunnallisena erikoismuseona ja sotahistoriallisena erikoismuseona.....	10
3.3 Kokoelmat	12
3.4 Tutkimus.....	13
3.5 Kansainvälinen toiminta.....	13
4 MOBILIA ELÄMYS	13
4.1 Yleistä.....	13
4.2 Näyttelyt ja tapahtumat.....	14
4.3 Rahtarit-liikennepuisto	15
5 MOBILIA SERVICE	15
6 MOBILIA CLASSICS.....	16
7 eMOBILIA.....	16
8 TALOUS	16
9 TULOSLASKELMA JA TASE	18
10. TILINPÄÄTÖKSEN ALLEKIRJOITUS JA TILINTARKASTAJIEN TILINPÄÄTÖSMERKINTÄ	22
11. TILINTARKASTUSKERTOMUS	23

1 MOBILIA SÄÄTIÖ 2010

Mobilia on opetusministeriön nimeämä tieliikenteen valtakunnallinen erikoismuseo, jonka yhteiskunnallisena tehtävänä on suomalaisen tieliikenteen historian tallentaminen ja esittäminen. Mobilia toimii myös puolustusministeriön nimeämänä sotahistoriallisena erikoismuseona sekä toimialansa yhteisöjen ja yritysten museona tuottamalla heille museopalveluja kokoelmien hallinnoimiseen, järjestämiseen, kunnostamiseen ja säilyttämiseen sekä historiaviestintään liittyviin tehtäviin. Mobilian toiminnasta vastaa säätiö, johon vuoden 2010 lopulla kuului 28 yhteisöä.

Mobilia säätiön taustayhteisöjä vuoden 2010 lopulla olivat:

- A-Katsastus Oy
- Autoalan Keskusliitto ry
- Autohistoriallinen Seura ry
- Autoliitto ry
- Autotuojat ry
- Infra ry
- Kangasalan kunta
- Liikenneturva
- Liikennevirasto
- Liikenteen turvallisuusvirasto Trafi
- Linja-autoliitto ry
- Logistiikkayritysten Liitto ry
- Poliisihallitus
- Puolustusministeriö
- Rahtarit ry
- SF-Caravan ry
- Suomen Autokoululiitto ry
- Suomen Autobiili-Historiallinen Klubi ry
- Suomen Autoteknillinen Liitto ry
- Suomen Kuljetus ja Logistiikka SKAL ry
- Suomen Linja-autohistoriallinen Seura ry
- Suomen Tieyhdistys ry
- Suomen Taksiliitto ry
- Tampereen Autotekninen yhdistys ry
- Tiekonehistoriallinen Seura ry
- Veteraanikuorma-autojen Seura ry
- Veteraanimoottoripyöräklubi ry
- Öljy- ja Kaasualan Keskusliitto ry

Mobilia säätiön taustayhteisö määrässä ei tapahtunut muutoksia vuoden 2010 aikana. Valtiohallinnossa toteutetut uudistukset muuttivat taustayhteisöjen nimiä. Ajoneuvohallintokeskus vaihtui Liikenteen turvallisuusvirasto Trafiksi, Sisäasiainministeriön poliisiosasto vaihtui Poliisihallitukseksi. Tiehallinnon taustayhteisöjäsenyys siirtyi Liikennevirastolle viraston 6.9.2010 (4740/033/2010) kirjeen mukaisesti.

Mobilia säätiön hallintoelimet ovat edustajisto ja hallitus. Edustajiston tehtävänä on valvoa säätiön tarkoituksen toteutumista ja suorittaa säätiön toiminnallinen ja taloudellinen arviointi sille vuosittain esitettävän tilinpäätöksen ja toimintakertomuksen perusteella.

Hallituksen tehtävänä on:

- huolehtia säätiön tarkoituksen toteutumisesta
- hoitaa säätiön varoja
- hyväksyä toimintakertomus ja tilinpäätös
- päättää tallennus-, näyttely- ja tutkimustoiminnan päälinjoista
- ottaa ja erottaa säätiön asiamies ja muut vakituiset toimihenkilöt.

Mobilian toimintaa ohjaa säätiön sääntöjen lisäksi:

- museolaki 729/1992
- museoasetus 1192/2005

- puolustusministeriön päätös museotoiminnasta puolustushallinnossa (23.3.1986)
- Mobilia säätiön ja sen taustayhteisöjen väliset sopimukset
- opetusministeriön sekä liikenne- ja viestintäministeriön päätökset ja suositukset.

Mobilian kehittäminen perustui vuonna 2008 vahvistettuun Mobilia 2013 -strategiaan. Strategia jalkautettiin käytännön toiminnaksi toimintasuunnitelmassa 2010.

Henkilökohtaista työtä ohjasivat vuosikelloksi muotoillut kuukausisuunnitelmat ja viikkosuunnitelmat. Keskeinen osa Mobilian toimintajärjestelmää olivat myös projektisuunnitelmat ja Mobilia hoitaa historian -palveluasiakkaiden vuosisopimukset. Mobilia säätiön hallitus aloitti uuden strategian, Mobilia 2016, laadinnan. Uusi strategia vahvistetaan vuoden 2011 aikana.

Mobilian liikevaihto vuonna 2010 oli 1 536 000 euroa, joka oli 15,8 % edellistä vuotta enemmän. Mobilia strategiassa tavoitteeksi on asetettu 1 410 000 euron kokonaisliikevaihto vuoteen 2013 mennessä.

Mobilian keskimääräinen henkilöstömäärä oli 17, joista vakituudessa työsuhhteessa oli vuoden 2010 lopulla 12. Vakituisten henkilöstön määrä nousi vuoden 2010 aikana kahdella. Kokonaishenkilötyömäärä lisääntyi yhdellä vuoteen 2009 verrattuna. Mobilia 2013 -strategiassa perusteltu kokonaishenkilöstömäärätavoite on 19, joista 15 vakituista.

Mobilian toiminnat oli jaettu tuoteryhmiin, jotka olivat Mobilia yhteisö-, Mobilia hoitaa historian-, Mobilia elämys-, Mobilia service-, Mobilia classics ja eMobilia-palvelut.

2 MOBILIA YHTEISÖ

2.1 Yleistä

Talous ja hallinto

Mobilia yhteisön yhteenlaskettu liikevaihto vuonna 2010 oli 457 000 euroa. Liikevaihto kasvoi 42 000 euroa edellisvuoteen verrattuna. Kasvu perustui opetusministeriön valtiosuuden nousuun. Yhteisöpalveluiden alijäämä pieneni valtiosuuden nousun vuoksi 15 000 euroa. Yhteisöpalvelujen osuus säätiön koko liikevaihdosta oli 28 %. Mobilian strategiassa yhteisöpalveluiden liikevaihtotavoite on asetettu 380 000 euroon.

Suuntaa antavan työajan seurannan perusteella yhteisöpalvelujen henkilötyömäärä vuonna 2010 oli 4 (29 % koko henkilötyömäärästä).

Mobilian palveluiden kannattavuutta arvioidaan seuraavissa kohdissa seuraavin perustein:

- heikko: palvelutulot ja palvelulle jyvitetty valtiosuus ja taustayhteisömaksut pienemmät kuin tuotantokulut
- tyydyttävä: palvelutulot ja palvelulle jyvitetty valtiosuus ja taustayhteisömaksut vähintään yhtä suuret kuin tuotantokulut
- hyvä: palvelutulot vähintään yhtä suuret kuin tuotantokulut

Kehittämishankkeet ja investoinnit

Vuoden 2010 aikana viimeisteltiin Kokoelmahotellin kolmas rakennusvaihe yhteistyössä Kiinteistö Oy Tieliikennemuseon kanssa. Tilat jaettiin puoliksi Mobilia hoitaa historian ja Mobilia Classics/Rally Hall of Fame –palveluille. Lisäksi vuoden 2010 aikana suunniteltiin Keskustalon kahvilan uudistaminen.

Tieliikennehistorian Mobilia-palkinto

Vuoden 2010 Tieliikennehistorian Mobilia palkinto myönnettiin Yhtä matkaa – Korsisaari-yhtiöt 80 vuotta -kirjalle. Kirjan valitsi palkintolautakunta, jonka muodostivat professori Matti Juhala (puheenjohtaja), tutkija Jari Kurkinen, dosentti Marko Nenonen ja päätoimittaja Eila Parviainen.

Osakkuudet ja jäsenyydet

Mobilia säätiö on osakkaana Kiinteistö Oy Tieliikennemuseossa. Säätiö omistaa 100 % yhtiön A-osakekannasta, joka tuo hallinta- ja käyttöoikeuden sekä kulujen maksuvelvollisuuden yhtiön omistamiin tiloihin. Lisäksi osakkeet tuovat 3,53 %:n omistuksen yhtiöstä. Yhtiön muita osakkaita ovat Tiehallinto ja Kangasalan kunta.

Säätiön muu osakeomaisuus vuonna 2010 muodostuu 780 kappaleesta Sampo Oyj:n A-osakkeita.

Mobilia säätiö oli vuoden 2010 lopulla mukana seuraavissa järjestöissä:

- Trafiikki-museot ry
- Suomen Museoliitto ry
- International Association of Transport Museums (IATM)
- Kangasalan Matkailurengas ry
- Tampereen Kauppakamari ry
- Elinkeinoelämän keskusjärjestö (EK)

Mobilia säätiön museonjohtaja toimi puheenjohtajana Trafiikki-museot ry:ssä ja Kangasalan Matkailurengas ry:ssä sekä hallituksen jäsenenä Suomen museoliitto ry:ssä.

2.2 Edustajisto

Säätiön edustajisto kokoontui Tieliikennehistorian Mobilia –palkinnon jakotilaisuuteen 29.1.2010 ja vuosikokoukseen 18.5.2010. Vuosikokouksessa käsiteltiin sääntömääräisten asioiden lisäksi hallituksen aloittama Mobilia 2016 strategian laadinta.

Vuosikokouksessa myönnettiin pyynnöstä ero seuraaville jäsenille: Raimo Tapio ja Pentti Rantala. Heidän tilalleen valittiin toukokuuhun 2013 asti jatkuvalle kaudelle Tero Sikiö, (Liikennevirasto) ja Pekka Rissa, Autoalan Keskusliitto ry. Edustajiston puheenjohtajaksi valittiin Seppo Ojala ja varapuheenjohtajaksi Heikki Ikonen. Puheenjohtajien kausi on yksi vuotinen.

Säätiön edustajisto (kausi toukokuuhun 2013):

Perustaustayhteisöt

- A-Katsastus Oy
 - Juha Tukiainen
 - Hannu Järvinen
- Kangasalan kunta
 - Seppo Ojala
 - Jyrki Annala
 - Jorma Jussila
 - Martti Heinonen
 - Esko Ranta
 - Markku Nieminen
 - Kari Peltonen
 - Merja Hackspik-Tuomisto
- Liikennevirasto
 - Tero Sikiö
 - Antti Rytkönen
 - Heikki Ikonen
 - Risto Mäki
 - Seppo Kosonen
 - Heikki Salmi
 - Kari Männistö
 - Ari Aro
- Puolustusministeriö
 - Kai Heng
 - Sami Heikkilä

Ammatilliset taustayhteisöt

- Autoliitto ry
 - Otto Nurmela
 - Erkki Pätiälä
- Autotuoja ry
 - Pekka Puputti
 - Mikael Rehula
- Autoalan Keskusliitto ry
 - Pekka Rissa
 - Pekka Niemi
- INFRA ry
 - Matti Janhunen
 - Paavo Syrjö
- Liikenneturva
 - Katja Mäkilä
 - Matti Joki
- Liikenteen turvallisuusvirasto, Trafi
 - Juhani Intosalmi
 - Simo Karlsson
- Linja-autoliitto ry
 - Heikki Kääriäinen

- Martti Paunu
- Logistiikkayritysten Liitto ry
 - Heikki Tyvi
 - Jussi Sipilä
- Poliisihallitus
 - Pekka Holopainen
 - Aimo Aitasalo
- SF-Caravan ry
 - Timo Piilonen
 - Juha Hämäläinen
- Suomen Autokoululiitto ry
 - Pentti Grönroos
 - Seija Penttilä
- Suomen Autoteknillinen Liitto ry
 - Pasi Perhoniemi
 - Keijo Mäenpää
- Suomen Kuljetus ja Logistiikka SKAL ry
 - Jari Pietilä
 - Iiro Lehtonen
- Suomen Taksiliitto ry
 - Lauri Säynäjoki
 - Nina Nizovsky
- Suomen Tieyhdistys ry
 - Jouko Perkkiö
 - Jaakko Rahja
- Öljy- ja Kaasualan Keskusliitto ry
 - Mervi Tepponen
 - Jorma Venäläinen

Harrastetaustayhteisöt

- Autohistoriallinen Seura ry
 - Claes von Ungern-Sternberg
 - Hans Brummer
- Suomen Automobiili-Historiallinen Klubi ry
 - Timo Kaunonen
 - Simo Pyykkönen
- Rahtarit ry
 - Anna-Kaisa Lehtinen
 - Jonny-Pekka Heinola
- Suomen Linja-autohistoriallinen Seura ry
 - Jari Kurkinen
 - Hannu Laitinen
- Tampereen Autotekninen yhdistys ry
 - Tapio Kaakkolammi
 - Eero Sarimaa
- Tiekonehistoriallinen Seura ry
 - Osmo Mettänen
 - Thomas Åhman
- Veteraanikuorma-auto Seura ry
 - Veikko Hoppula

- Raimo Mesiranta
- Veteraanimoottoripyöräklubi ry
 - Ari Reinikainen
 - Aarno Torikka

2.3 Hallitus

Säätiön hallitukseen kuuluivat seuraavat vuosiksi 2009-2013 valitut jäsenet:

- Matti Höyssä, Pirkanmaan ELY-keskus, varsinainen jäsen
 - Kari Männistö, Pirkanmaan ELY-keskus, varajäsen
- Tarja Törmänen, Kangasalan kunta, varsinainen jäsen (myönnettiin pyynnöstä ero 24.11.2010 alkaen)
 - Jukka Mäkelä, Kangasalan kunta, varajäsen
- Kai Heng, Puolustusministeriö, varsinainen jäsen
 - Sami Heikkilä, Puolustusministeriö, varajäsen
- Kalevi Lintula, A-Katsastus Oy, varsinainen jäsen
 - Mikko Niemi, A-Katsastus Oy, varajäsen
- Juhani Intosalmi, Liikenteenturvallisuusvirasto, varsinainen jäsen
 - Pasi Perhoniemi, Suomen Autoteknillinen Liitto ry, varajäsen
- Jari Pietilä, Suomen Kuljetus- ja Logistiikka, SKAL ry, varsinainen jäsen
 - Lauri Säynäjoki, Suomen taksiliitto ry, varajäsen
- Jari Ala-Ilomäki, Veteraanikuorma-autojen Seura ry, varsinainen jäsen (myönnettiin pyynnöstä ero 1.5.2010 alkaen)
- Simo Pyykkönen, Suomen Automobiili-Historiallinen Klubi ry (18.5.2010 alkaen)
 - Jari Kurkinen, Suomen Linja-autohistoriallinen Seura ry, varajäsen

Vuosikokouksessa 18.5.2010 uudeksi hallituksen jäseneksi valittiin vuoteen 2013 jatkuvalle kaudelle Simo Pyykkönen. Säätiön hallituksen puheenjohtajana toimi Matti Höyssä ja varapuheenjohtajana Tarja Törmänen 24.11.2010 asti. Säätiön hallitus kokoontui kuluneen tilikauden aikana 8 kertaa, joista yksi oli sähköpostikokous.

Aluehallinnon uudistuksessa Pirkanmaan ELY-keskuksen tehtäväksi säädettiin (VnA910/2009, 7 §) erikoistumistehtävänä hoitaa kaikkien ELY-keskusten toimialueella maantielaissa tarkoitettu tienpidon perinnetoimintaan liittyvät tehtävät. Tämän mukaisesti Liikenneviraston taustayhteisöedustajuus hoidettiin Pirkanmaan ELY-keskuksen työnä.

2.4 Henkilökunta

Vakituiset

Aromaa, Tommi	museomestari
Ijäs, Elina	apulaisjohtaja
Juhkam, Eve	kokoelma-assistentti
Koittola, Ismo	projektientistäjä
Kytölä, Elina	asiakaspalvelu
Lehtomäki, Kirsti	amanuenssi
Levä, Kimmo	museonjohtaja
Mäkelä, Pertti	projektientistäjä
Pekkala, Heidi	amanuenssi (opintovapaalla 1.9.2010 alkaen)

Piltz, Martti	tutkija, konsultti
Soini, Anniina	amanuenssi
Vinha, Matti	näyttelymestari

Määrä- ja osa-aikaiset työsuhteet

Brusila, Jenni	opas
Fabrin, Samuel	projektitutkija
Hentinen, Piia	opas
Hirvonen, Annamaria	opas, projektitutkija
Karttunen, Minna	projektitutkija
Kolu, Tuuli	opas
Kylä-Laaso Hannu	museoapulainen
Laiho, Riikka	opas
Laine-Leinonen, Jaana	opas
Linkopuu, Elina	opas
Nurmio, Riina	projektitutkija
Partanen, Silja	projektitutkija
Railo, Jenni	opas

Osa- ja määräaikaiset, oppilaitosten sekä työvoimahallinnon rahoituksella palkatut

Haataja, Sara	opasharjoittelija
Kuznetsov, Alexey	entistäjäharjoittelija
Ryttyläinen, Kari	projektientistäjä
Syrjä, Jari	projektientistäjä

Henkilöstön työsuojeluvaltuutettuna ja luottamusvaltuutettuna toimi Tommi Aromaa ja varalla Kirsti Lehtomäki.

Henkilöstön kehittämissä painottuivat museologia, kulttuuriperintöasiantuntijuus, myynti- ja markkinointi sekä kokoelmahallintojärjestelmän kehittämiseen liittyvät asiat. Henkilökohtaisissa keskusteluissa arvioitiin tiimi/talokohtaista siisteyttä, innovatiivisuutta (aloitteet), suunnitelman mukaisten tavoitteiden toteutumista ja ylittymistä.

Säätiön tilintarkastus

Säätiön tilintarkastajina toimivat Tero Lindell (KHT) ja Antti Pitkäniemi(KHT).

Ostopalvelut

Tolppa-Ravintolat Oy	Mobilian kahvila-ravintolan ylläpito
Perkontil Oy	Kirjanpito
Kiinteistö Oy Tieliikennemuseo	Kiinteistöjen hoito
NET Tietotekniikka	ATK-palvelut
MMS Communications Oy X2M Finland	Kokoelmahallintajärjestelmä: ohjelmiston ylläpito, digitaalisen aineiston tallennus, eMobilian kuva- ja tietopankki
HartLaw Oy / Mika Ollila	Säätiön lakiasianpalvelut
Tmi Sari Hile	Siivous
Capesland Oy	Myynnin ja markkinoinnin konsultointi
Ten Twelve A/S / Jukka Halttunen	Näyttelyjen visuaalinen suunnittelu

Virma Oy
Satukala Oy
Kangasalan Seudun 4H –yhdistys

Näyttelyjen graafinen suunnittelu
Viestinnän graafinen suunnittelu
Rahtarit-liikennepuiston opastukset ja
valvonta.

2.5 Toimitilat

Mobilian toimitilat kattoivat vuoden 2010 lopussa yhteensä 12 330 m². Kiinteistöjen kokonaispinta-ala ei muuttunut vuoden 2010 aikana. Tilat jakautuivat seuraavasti:

- näyttely- ja hallintotilat (3 856 m²)
- kokoelmien säilytys (6 365 m²)
- ajoneuvokokoelmien kunnostus (180 m²)
- käyttöautotallit ja varastot (295 m²)
- projektityö- ja koulutustilat (185 m²)
- vuokrattavat tilat (1 449 m²).

Kaikki kiinteistöt omistaa Kiinteistö Oy Tieliikennemuseo.

3 MOBILIA HOITAA HISTORIAN

3.1 Yleistä

Mobilia hoitaa historian myyntitulo vuonna 2010 oli 74 000 euroa edellisvuotta enemmän eli 499 000 euroa. Liikevaihdon kasvu tuli uusista asiakkuuksista, joista merkittävin oli Liikenneviraston Kanavamuseo. Strategiakaudelle 2013 asetettu liikevaihdon taso on 450 000 euroa.

Mobilia hoitaa historian -palvelun myyntikate oli 126 000 euroa ja suuntaa-antavan työaikaseurannan perusteella palveluihin käytettiin 2,3 henkilötyövuotta (14 % Mobilian henkilöresursseista). Mobilia hoitaa historian -palveluiden taloudellinen kannattavuus oli hyvä vuonna 2010.

Merkittävin kehityshanke oli uusien kokoelmatilojen käyttöönotto ja uudet asiakkuussopimukset.

3.2 Toiminta valtakunnallisena erikoismuseona ja sotahistoriallisena erikoismuseona

Toiminta valtakunnallisena erikoismuseona

Vuonna 2010 jatkettiin vuonna 2007 aloitettua auto- ja moottoripyörämuseoiden yhteistyön tiivistämistä, kokoelma- ja näyttelytoiminnan kehittämistä ja harrastemuseoiden toiminnan ohjaamista virallisen museotoiminnan suuntaan. Keskeinen osa tätä opetusministeriön erillisrahoittamaa hanketta oli perinneajoneuvokisteriesitykseen liittyvä ajoneuvokonservoinnin edistäminen. Konservoinnista järjestettiin kaksi seminaaria yhteistyössä alan veteraniajoneuvojärjestöjen kanssa.

Auto- ja moottoripyörämuseoiden neuvottelupäivät järjestettiin 31.3.2010 Mobiliassa ja 29.9.2010 Espoon Automuseossa. Neuvottelupäiviin osallistui Mobilian lisäksi 12 alan museota. Päivien keskeisin teema oli ajoneuvoalan harrastemuseoiden markkinointi- ja

viestintäyhteistyö. Muita aiheita olivat perinteisesti museoiden välinen työnjako ja näyttelyjen kierrättäminen. Mobilian näyttelymateriaaleja siirtyi kolmen harrastemuseon käyttöön.

Osana valtakunnallista toimintaansa Mobilia oli koordinoimassa ja järjestämässä Kansallista Museoajoneuvopäivää 12.6.2010. Päivän muina järjestäjinä olivat Suomen Autobiili-Historiallinen Klubi ry, Veteraanikuorma-autoseura ry, Veteraanimoottoripyöräklubi ry, Linja-autohistoriallinen Seura ry, Tiekonehistoriallinen Seura ry, Tampereen autoteknillinen yhdistys ry ja Mobilisti-lehti. Päivä koostui valtakunnallisesta päätapahtumasta, joka muodostui Mobilian ja SA-HK:n valtakunnallisen Retkeilyajon tapahtumien yhdistämisestä, aluetapahtumista (n. 20 kpl) sekä Autotalliin aarteet -tapahtumista.

Opetusministeriö rahoitti erillisen projektirahoituksen lisäksi Mobilian valtakunnallista toimintaa korotetulla valtionosuudella. Valtakunnallista toimintaa ohjasi Museoviraston kanssa sovittu strategia, joka ulottuu vuoteen 2011. Valtakunnallisen toiminnan vastuuhenkilönä toimi KTM Martti Piltz

Mobilian valtakunnallisen toiminnan ja kokoelmien edustavuuden kannalta oli ensisijaista, että museo toimi aktiivisessa yhteistyössä alan kokoelmia tai esineitä omistavien organisaatioiden kanssa. Omien kokoelmiensa lisäksi Mobilia hallinnoi palvelusopimuksilla vuonna 2010 seuraavia kokoelmia:

- Autoliiton historiakokoelmat
- Helsingin kaupunginmuseon autokokoelma
- Liikenneturvan esine- ja arkistokokoelmat
- Liikenneviraston tiehallinto historiakokoelmat (esineistö, kirjasto- ja arkistokokoelmat, valokuvat)
- Liikenneviraston kanavamuseon historiakokoelmat (esineistö, kirjasto- ja arkistokokoelmat, valokuvat)
- Moottoriurheilun museoyhdistys ry:n valokuvakokoelmat
- Neste Oil Oyj:n valokuvakokoelmat
- Poliisimuseon kokoelmat (esineistö)
- Postimuseon autokokoelmat
- Poliisihallituksen auto-, moottoripyörä- ja liikennevalvontavälineistökokoelmat
- Rautatiemuseosäätiön autokokoelmat
- Radio- ja TV-museosäätiön autokokoelmat
- Tampereen museoiden kulkuneuvokokoelmat
- Oy Teboil Ab:n valokuvakokoelmat
- SF-Caravan ry:n historiakokoelmat (esineet, kirjasto- ja arkistokokoelmat, valokuvat)
- Tiekonehistoriallinen Seura ry:n kokoelmat (esineistö, kirjasto- ja arkistokokoelmat, valokuvat)

Lisäksi yksittäisinä esineinä Mobilia hoiti Suomen Autokoululiiton, Suomen Kuljetus- ja Logistiikka SKAL ry:n, Linja-autoliiton, VV-Auto Groupin, Oy Scan-Auto Ab:n, Rakennusliiton, Infra ry:n sekä Sara Hildénin museon perinneautojen ja -koneiden tallennuksen.

Toiminta sotahistoriallisena erikoismuseona

Mobilia osallistui sotahistoriallisena erikoismuseona puolustusministeriön alaiseen museoyhteistyöhön. Mobilia hoitaa tässä yhteistyössä Sotamuseon omistaman auto- ja

moottoripyörä- sekä ajokalukokoelman hallinnon. Lisäksi Mobilia tallentaa osan kokoelmaan kuuluvista ajoneuvoista.

3.3 Kokoelmat

Mobilian tieliikennehistoriallinen kokoelma 31.12.2010(kpl = materiaaliyksikköä, hm = hyllymetriä)

	Yhteensä		Esineet kpl	Joista ajoneuvoja kpl	Kuva- arkisto kpl	Kirjasto kpl	Arkisto hm	Luetteloimaton hm
	kpl	hm						
Mobilia säätiön kokoelmat	7 288	380	1 132	101	3 453	2 703	380	
Kokoelmahotellikokoelmat	33 352	374	4 519	243	25 639	3 194	354	20
Autoliitto	976	5	367		600	9	5	
Autotuojat	207	19				207	19	
Helsingin kaupunginmuseo	6		6	6				
Infra/ Rakennusliitto	1		1	1				
Kanavamuseo	64		64					
Liikenneturva	1 631	30	637		978	16	30	
Linja-autoliitto	1		1	1				
Moottoriturheilumuseo	375				375			
Neste	2 517				2 517			
Poliisimuseo	174		174	3				
Postimuseo	16		16	16				
Radio- ja tv-museo	6		6	6				
Sara Hildénin säätiö	1		1	1				
Scan-auto	2		2	2				
SF Caravan	318	4	152		150	16	4	
Sisäasiainministeriö	71	17	44	34		27	17	
Sotamuseo	364		166	66		198		
Suomen Autokoululiitto	2		2	1				
Suomen Kuljeus ja Logistiikka SKAL ry	1		1	1				
Suomen Rautatiemuseo	3		3	3				
Tampereen museot	61		61	61				
Tampereen Kaupunkiliikenne	3		3	3				
Teboil	1 619	4			1 619		4	
Tiehallinto	24 929	295	2 808	34	19 400	2 721	275	20
Tiekonehistoriallinen seura	3		3	3				
VV-Auto	1		1	1				
Kokoelmat yhteensä	40 640	754	5 651	344	29 092	5 897	734	20
eKokoelmat	24 773		5 183		13 000	5 700	890	

Aineistojen merkintätapa:

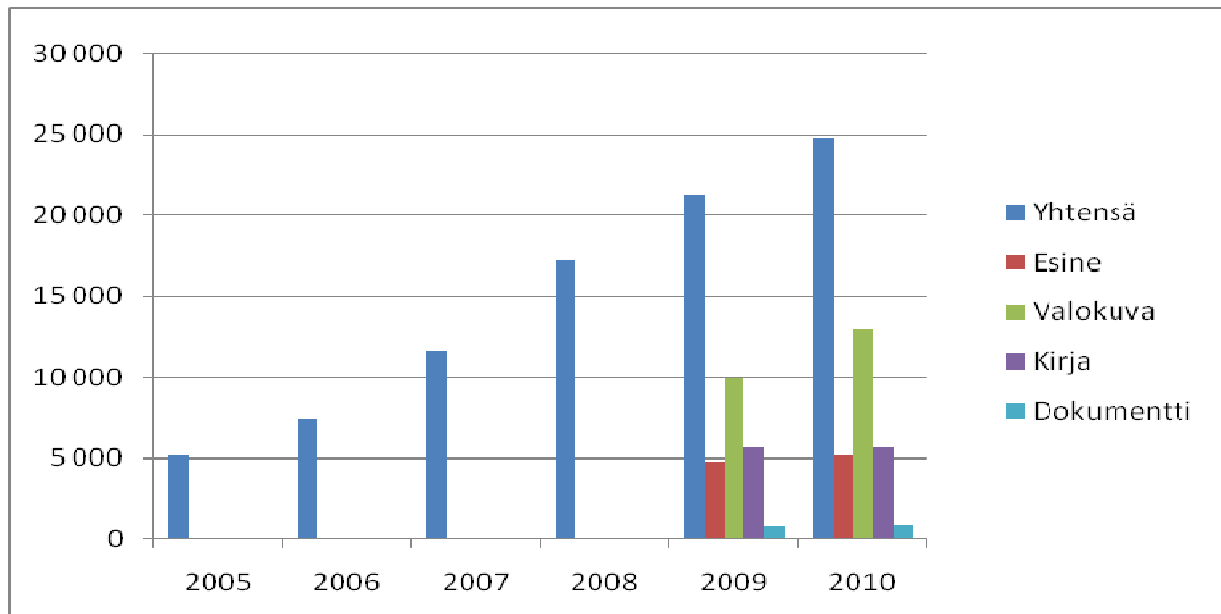
Esineet, kuvat, kirjat: luetteloitu aineisto on kpl-määränä; luetteloimatonta ei ole mainittu.

Arkisto: luetteloidut aineistot merkitty hyllymetreinä (hm).; eKokoelmissa kpl-määränä

Luetteloiaton: vastaanotetut ja järjestetyt aineistot; vastaanottovaiheessa olevia aineistoja ei ole mainittu.

Luetteloidusta materiaalista eMobilian kautta vuoden 2010 lopulla saavutettavissa 61 % (esineistä 92 %, valokuvista 45 %, kirjoista 97% ja dokumenteista 97 %). Kokonaisuudessaan kasvua vuoden 2009 loppuun verrattuna oli 4 %.

eMobilian kautta saavutettavien kokoelmien kehitys 2005–2010



Luetteloidun kokoelman muutokset: esinekokoelma kasvoi 418 esineellä, kirjastokokoelma kasvoi 61 kirjalla ja kuva-kokoelma kasvoi 2 995 valokuvalla. Järjestetyn arkistomateriaalin hyllymetrimäärä kasvoi 55 metriä. Järjestämättömän arkistomateriaalin hyllymetrimäärä väheni 5 metrillä.

3.4 Tutkimus

Mobilia kustansi vuonna 2010 Koulutiellä-näyttelyjulkaisun, jonka päätoimittaja oli Kimmo Levä ja toimittaja Kirsti Lehtomäki.

3.5 Kansainvälinen toiminta

Suomen, Ruotsin, Norjan, Islannin, Tanskan, Viron, Latvian ja Liettuan tiemuseot ovat allekirjoittaneet syyskuussa 2004 Memorandum of Understanding -muistion, jossa on virallistettu museoiden välinen yhteistyö ja sen tavoitteet. Yhteistyön keskeisin tavoite on kahdenvälisen tiedonvaihdon lisääminen sekä vuosittaisen NordBalt-tiemuseoseminaarin järjestäminen. Vuonna 2010 seminaarin järjestelyistä vastasi Tanskan tiemuseo. Mobilian edustajina seminaariin osallistuivat Matti Höyssä ja Kimmo Levä. Seminaarin aiheena oli museoiden palvelut lapsikohderyhmälle.

4 MOBILIA ELÄMYS

4.1 Yleistä

Mobilia elämyksen liikevaihto oli 268 000 euroa. Liikevaihto kasvoi edellisvuodesta 52 000 euroa. Mobilia elämyksen myyntikate oli 124 000 euroa, joka oli 28 000 euroa enemmän kuin vuonna 2009. Palvelujen liikevaihdon ja myyntikatteen nousu muodostui AutoGlym Galleryn avaamisesta ja lipun keskihinnan noususta. Keskihinnan nousuun vaikutti uudistetut lipputuotteet. Strategiakaudelle 2013 asetettu liikevaihdon taso on 290 000 euroa.

Mobilia elämys -palveluihin käytettiin 5,4 henkilötyövuotta (32 % Mobilian henkilöresursseista). Henkilötyömäärä nousi lähes kahdella henkilötyövuodella. Nousuun vaikutti ennen muuta AutoGlym Galleryyn avattujen Klassikko-auto –näyttelyn ja Rally Hall of Fame -näyttelyn tuottaminen. Mobilia elämys -palveluiden taloudellinen kannattavuus vuonna 2010 oli heikko. Vuonna 2009 tyydyttävä kannattavuus olisi edellyttänyt 526 000 euron liikevaihtoa. Kannattavuus heikkeni vuodesta 2009. Tyydyttävän kannattavuus olisi edellyttänyt 259 000 euroa suurempaa liikevaihtoa. Vuonna 2009 vastaava ero oli 189 000 euroa.

Elämyspalvelujen tuotteistamista ja markkinoinnin kehittämistä jatkettiin Mobilia 2013 strategian mukaisesti. Elämys –palvelujen sateenvarjoksi määriteltiin Mobilia Autokylä. Tähän liittyen Mobilian rakennusten nimet muutettiin Keskustaloksi, Kirjastotaloksi, AutoGlym Galleryksi, Korjaamoksi ja Tiemestarin taloksi. Autokylä avauksen yhteydessä lanseerattiin säätiön uudet elämystuotteet, joita olivat: Klassikkoauto –näyttely, Rally Hall of Fame, yleisöopastukset kokoelmatiloihin ja Autojen vuokraus.

4.2 Näyttelyt ja tapahtumat

Mobilian vuoden 2010 päänäyttely oli 23.3.2010 yleisölle avautunut Peltitähdet – Auto elokuvissa. Mobilian Autokylän avajaisia vietettiin Rally Hall of Famen valmistuttua 29.4.2010. Autokylän avaajana toimi AKK:n puheenjohtaja, vuorineuvos Kari O. Sohlberg.

Keskustalossa järjestettiin teemanäyttelyn lisäksi seuraavat taidenäyttelyt:

- 11.1.–26.2. Kangasalan Kuvataiteen ystävät ry:n myyntinäyttely
- 1.–28.3. Hannu Kylä-Laason taidemyyntinäyttely
- 1.–27.4. Moona Metsoilan taidemyyntinäyttely

Mobilia tuotti vuonna 2010 seuraavat tapahtumat:

- 11.1. Mobilia Classics -osasto avautuu
- 28.2. Ladojen talvikokoontuminen
- 27.3. Peltitähdet – Movie Cars: Mobilian uusi näyttely avautuu
- 28.4. Autokylän avointen ovien päivä
- 30.4. Rally Hall of Fame avautuu
- 15.5. Minien kesänavaus
- 22.5. Autovaraosien Restaurantpäivät
- 23.5. Kuorma-autopäivä
- 12.6. Valtakunnallinen museoajoneuvopäivä
- 19.6. Kesäpäivä Kangasalla -tapahtuma
- 7.–10.7. Lasten Löytöretki
- 10.7. Volvopäivä
- 15.7. Karavaanareiden nostalgia tapaaminen

- 1.8. Linja-autopäivä
- 5.9. Autonpäivä
- 11.9. Autoglym-ralli
- 18.9. Tiekonepäivä

4.3 Rahtarit-liikennepuisto

Rahtarit-liikennepuisto oli avoinna päivittäin 1.6.–15.8. ja viikonloppuisin 1.5.–31.5 ja 16.8.–30.9. Puisto ja siinä käytettyjen polkuautojen ylläpito hoidettiin yhteistyössä laajan kumppanuusverkoston kanssa. Puiston pääyhteistyökumppanina toimii Rahtarit ry vuoden 2012 loppuun saakka.

Rahtarit-liikennepuistoon myytiin yhteensä 4 966 pääsylippua, mikä oli 140 enemmän kuin vuonna 2009.

Mobilian Autokylän näyttelyissä ja tapahtumissa sekä liikennepuistossa oli vuonna 2010 yhteensä 39 109 kävijää. Näistä pääsymaksullisia kävijöitä oli 34 237. Kokonaiskävijämäärä nousi edellisvuodesta 7 914 kävijällä. Pääsylipun keskihinta oli 4,1 euroa. Strategiakaudelle 2013 asetettu kokonaiskävijätavoite on 43 000 henkilöä keskimääräisen pääsymaksun ollessa 4 euroa.

Kokonaiskävijämäärän nousuun vaikutti ennen kaikkea AutoGlym Galleryn avautuminen. Teemanäyttelyn ja AutoGlym Galleryyn yhteislippukävijöitä oli 7 324. Yhteislippu ja lipputuotteiden uusittu hinnoittelu nosti lipun keskihintaa 0,65 eurolla.

Mobilian elämys -palveluiden keskeisimmät kehityshankkeet olivat AutoGlym Galleryn avaaminen ja muiden Mobilian Autokylä -palvelujen kehittäminen.

5 MOBILIA SERVICE

Mobilia servicen myynti oli 247 000 euroa, joka oli 23 000 euroa edellisvuotta vähemmän. Myynti jakautui ajoneuvojen huolto- ja kunnostuspalveluihin (51 000 euroa), kokoelmien järjestämispalveluihin (61 000 euroa), konsultointipalveluihin (75 000 euroa) ja näyttely- ja tapahtumapalveluihin (49 000 euroa) sekä tutkimuspalveluihin (11 000 euroa). Liikevaihdon pieneneminen aiheutui kokoelmien järjestämispalvelujen ja Autojen huolto- ja kunnostamispalvelujen liikevaihdon laskusta. Strategiakaudelle 2013 asetettu liikevaihdon taso on 320 000 euroa, josta autojen huollon ja kunnostuksen osuus on 130 000 euroa ja muiden palveluiden 190 000 euroa.

Mobilia service -palveluiden myyntikate oli 198 000 euroa, joka oli 21 000 euroa vähemmän. Mobilia service -palveluihin käytettiin 5 henkilötyövuotta (29,0 % Mobilian henkilöresursseista). Mobilia service -palveluiden taloudellinen kannattavuus oli ajoneuvojen kunnostus- ja huoltopalveluiden osalta tyydyttävä, muiden palveluiden osalta hyvä.

Mobilia service -palveluiden kehitystehtävistä merkittävimmät olivat tutkimuspalvelujen tuotteistaminen, autojen huolto- ja kunnostuspalvelujen tuntiseurannan parantaminen sekä markkinoinnin lisääminen. Palveluista tuotettiin mm. erillinen esite.

6 MOBILIA CLASSICS

Mobilia Classics –palveluja ovat klassikkoautojen säilytyspalvelut, säilytyksessä olevien autojen huolto sekä Mobilian autojen vuokraus. Mobilia Classics –palvelut ovat osittain Mobilian Elämys–palvelujen tukitoiminta. Mobilia Classic –palvelussa olevien autojen katsomisesta perittävät pääsymaksut kirjautuvat elämyspalvelujen lipputuloiksi.

Vuokrattavia klassikkoautopaikkoja on yhteensä 26, jotka olivat vuoden lopulla kaikki vuokrattuna. Classics palvelujen liikevaihto vuonna 2010 oli 64 000 euroa. Palvelujen myyntikate oli 54 000 euroa. Palveluihin käytetty henkilötyömäärä kirjautui Mobilia elämys –palveluihin.

7 eMOBILIA

eMobilia on Mobilian tuotteiden tukipalvelu. eMobilian kulut vuonna 2010 olivat yhteensä 24 000 euroa. Kulut vähenivät edelliseen vuoteen verrattuna 3 000 eurolla.

Vuonna 2010 Mobilian Internet-sivuilla vieraili yhteensä 97 000 kävijää, joista 45 750 eri koneilta. Kokonaisvierailijamäärä nousi vuoteen 2009 verrattuna 46 030:lla, eri osoitteista vierailleiden määrä nousi 16 972:lla.

Suosituimmat sivut olivat yhteystiedot, Mobilia Säätiö, ajankohtaiset, kokoelmat ja elämykset. Mobilian Internet-sivuilla keskeisintä oli kotisivujen pitäminen ajankohtaisina. Mobilian kotisivujen suunnittelussa otettiin huomioon ajankohtaisten asioiden tiedottaminen mm. sijoittamalla ajankohtaista –palsta etusivulle. Ajankohtaista –sivuilla vierailtiin 10 581 kertaa vuoden 2010 aikana.

Eniten vierailijoita Mobilian kotisivuilla oli kesäkuukausina. Erityisesti kiinnostuneita oltiin Mobiliassa järjestettävistä tapahtumista. Kesäkuun kävijätilaston kärkeen sijoittuu Museoajoneuvopäivä –sivusto, jolla vierailuja oli 1329 kertaa.

Kokoelmat –sivustolla oli vuoden 2010 aikana noin 10 211 vierailua. Tammikuussa 2010 Kokoelmat –sivustolla käytiin 1503 kertaa, keskiarvo kokoelmat –sivuston vierailuille on noin 850 kertaa kuussa. Tammikuussa 2010 julkaistiin autokanta ja –rekisteröintitilastot eMobiliassa, mistä johtuen eMobilian ja Kokoelmat –sivustojen vierailijoiden lukumäärä nousi. eMobilian kautta kokoelmia käytiin katsomassa 7015 kertaa.

eMobilian kehittämisessä keskeisintä oli uusien kotisivujen toteuttaminen ja sivujen pitäminen ajankohtaisina. Tätä tarkoitusta varten avattiin vuoden Facebook, johon vuoden aikana liittyi lähes 300 fania. Mobilian verkkokauppa hoidetaan Trafiikkimuseot ry:n palveluna.

8 TALOUS

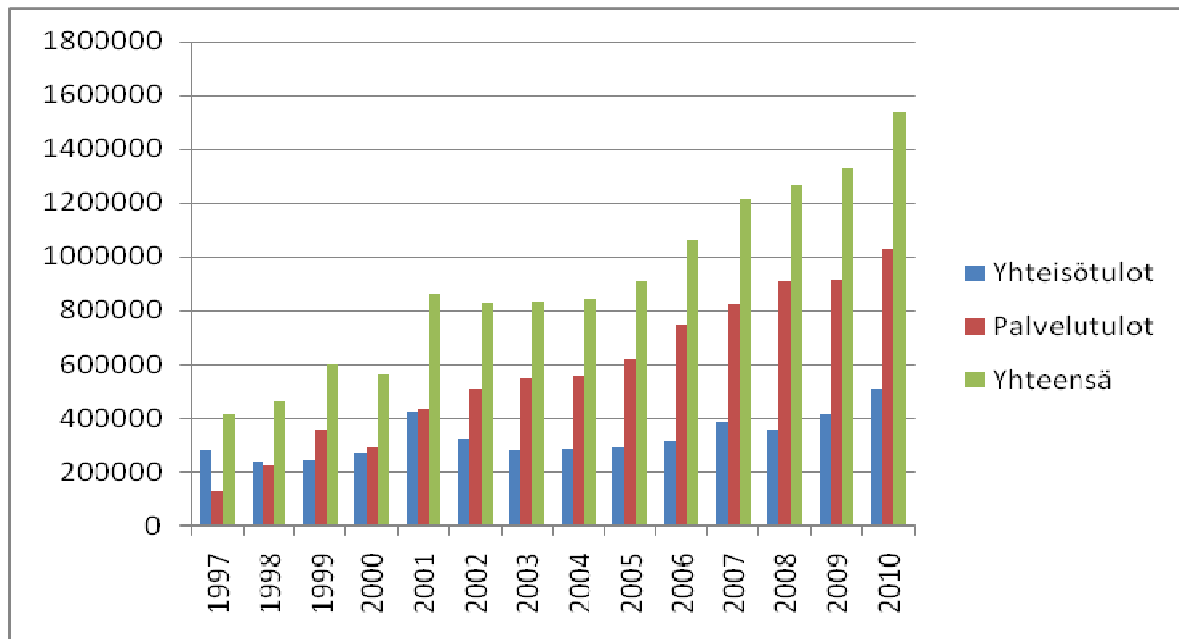
Säätiön liikevaihto vuonna 2010 oli 1 536 000 euroa eli 15,8 % edellisvuotta enemmän. Liikevaihdosta avustustyyppinen rahoitus oli 33 % eli 508 000 euroa. Avustustyyppiseksi rahoitusta ovat taustayhteisömaksut sekä Opetus- ja kulttuuriministeriön valtion osuus ja harkinnanvaraiset avustukset.

Säätiön maksuvalmius on ollut hyvä koko vuoden. Maksuvalmiutta oli mahdollisuus vahvistaa Nordea pankin limiittilainalla.

Säätiön ylijäämä vuodelta 2010 oli yhteensä 105 000 euroa. Kalustoon, ATK-ohjelmistoihin ja liikennepuistoinvestointiin kohdentuvien 99 673,61 euron poistojen jälkeen kokonaistulos oli 1623,95 euroa. Säätiön ylijäämä mahdollisti täysimääräiset poistot, joka on määritelty myös Mobilia 2013 –strategian tavoitteeksi.

Palvelutulojen osuus ja merkitys säätiön toiminnassa on kasvanut viimeisimmät kymmenen vuotta.

Taulukko 1. Mobilia säätiön talous 1997–2010



Avustustyyppisen rahoituksen vähäisyys Mobilian toiminnassa johtuu säätiön valitsemasta toiminta-ajatuksesta, jonka mukaan säätiön ja valtakunnallisen erikoismuseon tehtävät pyritään toteuttamaan verkostotoiminnan kautta. Keskeistä tässä toimintamallissa on rakentaa verkosto tieliikenteenalan kokoelmia omistavien tahojen kanssa, jotka ovat sitoutuneet omistamiensa kokoelmien pitkäjänteiseen tallentamiseen yhteistyössä Mobilian kanssa. Mobilia ei tässä verkostoyhteistyössä pyri kokoelmien omistamiseen vaan tarjoamaan kokoelmien tallentamisen edellyttämät museoalan palvelut.

Säätiön palvelutuotannossa keskeistä on, että tarjottavat palvelut toteuttavat säätiön sääntömääräistä ja yleishyödyllistä tehtävää. Lisäksi ehdotonta on, että säätiön palvelutuotannon mahdollisesti tuottama ylijäämä käytetään säätiön tarkoituksen toteuttamiseen. Palvelutuotannon yleishyödyllisyyden lähtökohta näkyy hinnoittelussa ja sitä kautta melko pieninä myyntikatteina.

9 TULOSLASKELMA JA TASE

TULOSLASKELMA	1.1.2010 - 31.12.2010	1.1.2009 - 31.12.2009
MOBILIA YHTEISÖ		
Tuotot		
Tuotot yhteensä	456588,00	414187,00
Kulut		
Kiinteistö		
Vuokrat	-128000,04	-108000,00
Kiinteistön hoitokulut	-22521,71	-11954,87
Yht kiinteistön hoitokulut	-150521,75	-119954,87
Tukitoiminta		
Hallinnon tuotot	2048,71	1144,09
Palkat	-472415,89	-475183,64
Palkkojen henkilösivukustannukset	-97295,62	-98966,67
Matkakustannukset	-14043,41	-21157,91
Koulutuskulut	-8455,15	-9759,38
Edustuskulut	-5744,58	-5658,15
Autokulut	-19699,37	-15992,07
Hallinnon kulut	-62511,70	-55983,86
Toim.koneiden korjaus	-573,04	-600,33
Yht Mobilia yhteisö	-372623,80	-387925,79
MOBILIA HOITAA HISTORIAN		
Kokoelmahallinto	-8487,55	-6216,89
Entisöintitoiminnan kulut	-10400,86	-10676,40
Kirjaston kulut	-161,43	-529,47
Tutkimuskulut	-2950,00	-300,00
Arkiston kulut	-4216,64	-470,63
Säilytys ja hoito		
Tuotot	498709,61	424238,77
Kulut	-346269,42	-254757,02
Yht Mobilia hoitaa historian	126223,71	151288,36
MOBILIA CLASSICS		
Tuotot	63927,94	363,12
Kulut	-10137,84	0,00
Yht Mobilia Classics	53790,10	363,12
MOBILIA ELÄMYS		
Museokauppa		
Tulot	52500,35	51318,53
Kulut	-25464,68	-41256,50
Yht museokauppa	27035,67	10062,03
Näyttelytoiminta		
Tulot	167085,08	117143,28
Kulut	-118224,94	-78890,09
Yht Näyttelytoiminta	48860,14	38253,19
Kahvio- ja tilatuotot		
Tuotot	47943,51	47127,07
Yht Mobilia elämys	123839,32	95442,29

TULOSLASKELMA	1.1.2010 - 31.12.2010	1.1.2009 - 31.12.2009
MOBILIA SERVICE		
Tulot		
Ajoneuvojen kunnostus ja huolto		
Yhteensä	51363,40	72214,70
Kokoelmien järjestäminen		
Yhteensä	60580,32	87419,00
Tutkimus		
Yhteensä	10520,00	0,00
Konsultointi		
Yhteensä	75154,81	84774,94
Näyttely- ja tapahtumatuotanto		
Yhteensä	49925,34	26848,15
Yht tulot	247543,87	271256,79
Kulut		
Ajoneuvojen kunnostus ja huolto		
Yhteensä	-5187,20	-15617,34
Kokoelmien järjestäminen		
Yhteensä	-7472,38	-1682,00
Tutkimus		
Yhteensä	-214,31	-364,16
Konsultointi		
Yhteensä	-13431,11	-20202,10
Näyttely- ja tapahtumatuotanto		
Yhteensä	-23083,29	-13049,55
Ytk kulut	-49388,29	-50915,15
Yht Mobilia service	198155,58	220341,64
EMOBILIA		
Kulut	-24229,52	-27223,40
Yht Emobilia	-24229,52	-27223,40
Varsinaisen toiminnan tuotto- /kulujäämä		
	105155,39	52286,22
Tuotto-/kulujäämä	105155,39	52286,22
RAHOITUSTUOTOT- JA KULUT		
Tuotot	787,09	882,76
Kulut	-4644,92	-2826,45
Rahoitustuotot ja -kulut yhteensä	-3857,83	-1943,69
Tuotto-/kulujäämä	101297,56	50342,53
Omatoiminen tuotto-/kulujäämä	101297,56	50342,53
Kokonaistuotto-/kulujäämä	101297,56	50342,53
Poistot	-99673,61	-48327,20
Tilikauden tulos ennen varauksia	1623,95	2015,33
Tilikauden ylijäämä (alijäämä)	1623,95	2015,33

TASE	31.12.2010	31.12.2009
VASTAAVAA		
PYSYVÄT VASTAAVAT		
Aineelliset hyödykkeet		
Koneet ja kalusto	265211,98	205493,92
Muut aineelliset hyödykkeet	14595,12	23033,66
Aineelliset hyödykkeet yhteensä	279807,10	228527,58
Sijoitukset		
Osakkeet ja osuudet	21436,21	21436,21
Sijoitukset yhteensä	21436,21	21436,21
VAIHTUVAT VASTAAVAT		
Vaihto-omaisuus		
Valmiit tuotteet/Tavarat	35345,90	21894,08
Vaihto-omaisuus yhteensä	35345,90	21894,08
Saamiset		
Myyntisaamiset	87938,81	16894,56
Siirtosaamiset	9311,57	12048,76
Muut saamiset	11906,72	5769,76
Saamiset yhteensä	109157,10	34713,08
Rahat ja pankkisaamiset	154809,42	110515,02
Vastaavaa yhteensä	600555,73	417085,97

TASE	31.12.2010	31.12.2009
VASTATTAVAA		
OMA PÄÄOMA		
Sidottu oma pääoma		
Säätiön peruspääoma	16818,79	16818,79
Vararahasto	35373,83	35373,83
Sidottu yhteensä	52192,62	52192,62
Vapaa oma pääoma		
Edellisten tilikausien voitto/tappio	219421,08	217405,75
Tilikauden voitto/tappio	1623,95	2015,33
Vapaa yhteensä	221045,03	219421,08
Oma pääoma yhteensä	273237,65	271613,70
VARAUKSET		
Vapaaehtoiset varaukset		
Muut varaukset	500,00	500,00
Vapaaehtoiset varaukset yhteensä	500,00	500,00
VIERAS PÄÄOMA		
Pitkäaikainen		
Lainat rahoituslaitoksilta	104391,84	24000,00
Pitkäaikainen yhteensä	104391,84	24000,00
Lyhytaikainen		
Saadut ennakot	0,00	32926,24
Ostovelat	22289,77	10032,39
Siirtovelat	169209,34	58131,32
Muut lyhytaikaiset velat	30927,13	19882,32
Lyhytaikainen yhteensä	222426,24	120972,27
Vastattavaa yhteensä	600555,73	417085,97

10. TILINPÄÄTÖKSEN ALLEKIRJOITUS JA TILINTARKASTAJIEN TILINPÄÄTÖSMERKINTÄ

TILINPÄÄTÖKSEN ALLEKIRJOITUS

Hämeenlinnassa 16. maaliskuuta 2011

Matti Höyssä

Juhani Intosalmi

Kalevi Lintula

Jari Pietilä

Simo Pyykkönen

Kimmo Levä
Asiamies

TILINTARKASTAJIEN TILINPÄÄTÖSMERKINTÄ

Tilinpäätös on laadittu hyvän kirjanpitotavan mukaisesti. Suoritetusta tilintarkastuksesta on tänään annettu kertomus.

Kangasalla ____ päivänä _____kuuta

Tero Lindell
KHT

Antti Pitkäniemi
KHT

11. TILINTARKASTUSKERTOMUS